

Fremtidens natur

i Horsens Kommune



Danmarks
Naturfredningsforening

Danmarks Naturfredningsforening er Danmarks største grønne forening. Den er stiftet 1911 og har i dag afdelinger i alle landets kommuner. Foreningens overordnede og langsigtede mål er, at Danmark bliver et bæredygtigt samfund med et smukt og varieret landskab, en rig og mangfoldig natur og et rent og sundt miljø. Foreningen arbejder for gode naturoplevelser og med emner som naturbeskyttelse, planlægning, adgang til naturen, lovgivning og oplysning.

Foreningen har 140.000 medlemmer, hvoraf to tusinde er aktive og bruger en del af deres fritid på at arbejde for foreningens formål.

Vi arbejder især med den danske natur og mulighederne for at opleve den. Mere brede miljøemner er også inden for arbejdsområdet ligesom internationalt engagement især gennem EU og Danmarks nærområder, Østersøen og Nordsøen.

I arbejdet med den danske natur søger Danmarks Naturfredningsforening at sikre, at tabet af den

biologiske mangfoldighed standser. Derfor beskæftiger foreningen sig også med land- og skovbrugets produktionsmetoder, der har afgørende indflydelse på naturens vilkår.

Danmarks Naturfredningsforening udgav i 2004 en bog: *Fremtidens Natur i Danmark*. Visionen heri er, at naturen fra at være trængt overalt, skal udvikles og fylde mere. Det er en opfølgning af, at den danske regering har forpligtet sig til at standse tilbagegangen i vor natur inden 2010. En af de vigtigste opgaver er at skabe større og mere sammenhængende naturområder. Herved vil mange små og opsplittede bestande af dyr og planter blive mere robuste og forhindres i at uddø lokalt.

Vort arbejde tager udgangspunkt heri og er samtidigt en velkomsthilsen til vore kommunalpolitikere, der efter 1.1.2007 er hovedansvarlige for natur- og miljøindsatsen. Vi vil hermed skabe opmærksomhed om den værdifulde natur i Horsens Kommune. Vi vil inspirere jer med forslag til konkrete projekter, langsigtede visioner og forslag til generelle tiltag til glæde for vor omgivende natur og os. Vi glæder os til samarbejdet.

Du har brug for naturen. Og den har brug for dig!

Danmarks Naturfredningsforening
Tlf. 39 17 40 00
dn@dn.dk
www.dn.dk

Indhold

	Side
Hvad vil Danmarks Naturfredningsforening	2
Kort over Horsens Kommune	4
Naturområder i Horsens Kommune	6
Udvalgte naturområder	8
Salten Langsø	
Gedved Sø, Elling Skov, Elling Enge og motorvejen	
Endelave	
Forslag til Ny Natur	11
Golfbane	
Bygholm Å ved Kørup	
Motorvejen	
Generelle tiltag	12
Afgræsning af eng- og mosearealer	
Udvikling af forbindelseslinier mellem de enkelte biotoper	
Frilægning af rørlagte vandløb	
Oprensning af tilgroede søer og moser	
Afvandede søer naturgenoprettes	
Nye naturområder	
Faunapassager under motorvejen	
Skabe sammenhæng og udvikle stisystemer	
Naturplaner i Landbruget	
Særligt følsomme landbrugsområder	
Spor i landskabet	
Visionsarter	15
Markfirben	
Grøn Frø	
Springfrø	
Strandtudse	
Odder	
Havørred	
Engblomme	
Opret Kobjælde	
Purpur Gøgeurt	
Litteraturliste	18

Fotografier på forsiden:

Øverste række fra venstre:

Billede 1: Salten Langsø set fra vest. I baggrunden ses Mossø.

Billede 2: Sæler på Møllegunden vest for Endelave.

Billede 3: Dæmningen for enden af Bygholm Sø. Bag dæmningen ses bebyggelsen Åparken og Bygholm Park med Bygholm herregård.

Billede 4: Gudenådalen med de store grusgrave i Fyel Mose. Søerne ligger i tidligere grusgrave.

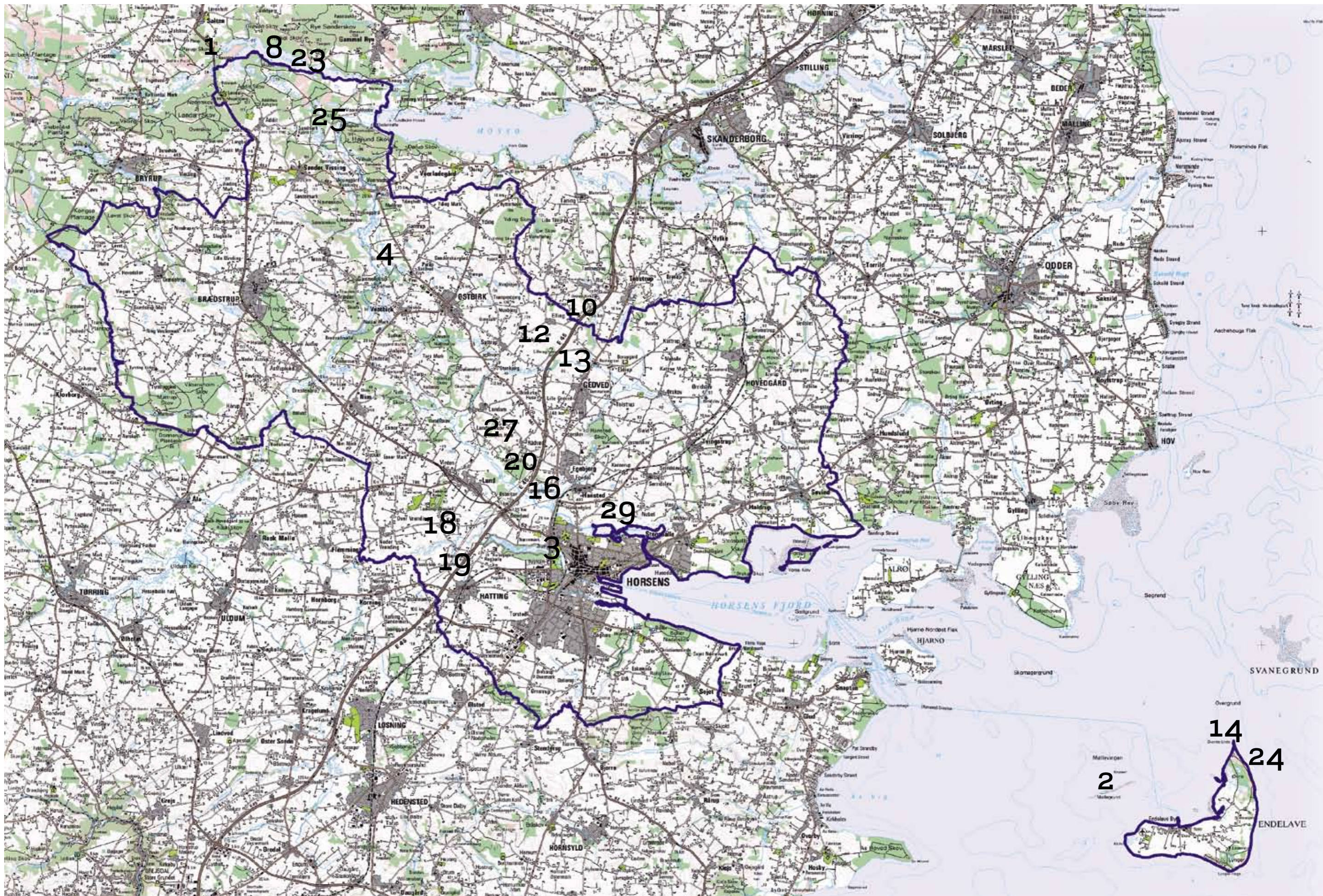


Fig. 5. Horsens Kommune. Numrene henviser til billederne på forsiden og til figurerne på de følgende sider.

Naturområder i Horsens Kommune

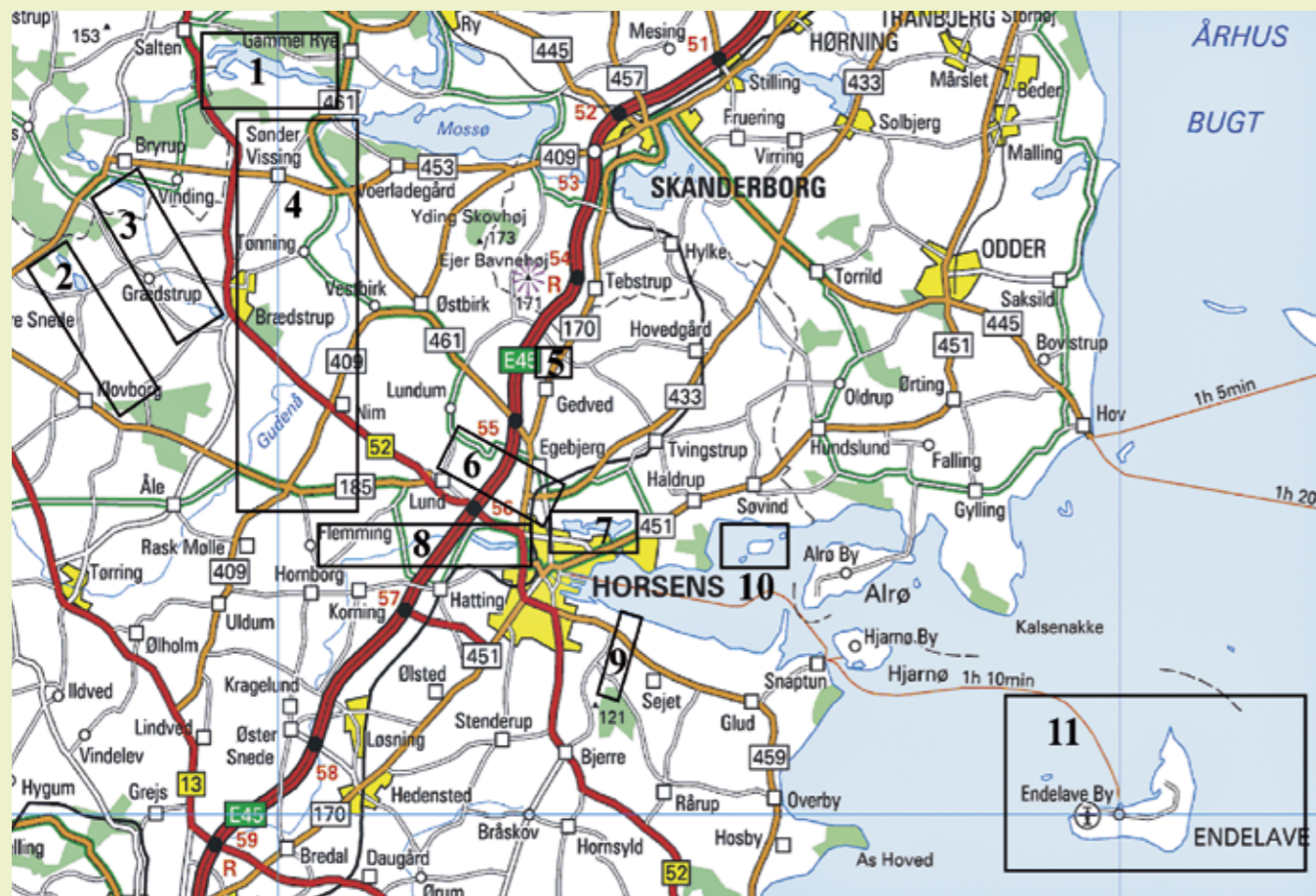


Fig. 6. Naturområder i Horsens Kommune.

- | | | |
|-------------------------------|--------------------|--------------|
| 1) Salten Langsø | 5) Gedved Sø | 9) Klokkedal |
| 2) Matstrup Ådal | 6) St Hansted Ådal | 10) Vorsø |
| 3) Bryrup Langsø/Ring Sø Ådal | 7) Nørrestrand | 11) Endelave |
| 4) Gudenådalen | 8) Bygholm Ådal | |



Fig. 7. Forslag til Ny Natur. Tallene svarer til teksten side 6-7.

Forslag til naturgenopretning:

- 1) Etablering af spredningskorridor mellem Nørrestrand og Hansted Ådal.
- 2) Etablering af naturstier der forbinder Gedved med Egebjerg/Hansted, formidling af kulturspor i Hansted Skov, etablering af græsningsoverdrev.
- 3) Igangsætte afgræsning og stoppe afvanding af engene ved Nørrestrand, etablering af natursti omkring Nørrestrand med formidling af kulturminde.
- 4) Igangsætte vandstandshævning til dannelse af våde enge langs Store Hansted Å (en forudsætning herfor er flytning af de lavest liggende golfhuller). Fig. 16-17.
- 5) Igangsætte afgræsning, fjernelse af afvandsgrøfter, ekstensivering af de højere liggende arealer syd for Dagnæs bæk og videre til Klokkedal langs Fjorden.
- 6) Skabe en grøn korridor, der forbinder byudviklingen syd for Horsens by med grønne områder langs vandløb og lavbundsområder.
- 7) Ekstensivere og lave VMP III projekt i oplandet til Dallerup Sø.
- 8) Skovrejsning og grundvandsbeskyttelse sammenkædet med byudviklingen mellem Hatting og Bygholm.
- 9) Vandløbsrestaurering af Hatting Bæk; genslyngning, forbedring af gydebanker, mv.
- 10) Etablering/ udbygning af naturstier og rekreative tiltag i Bygholm Ådal. Fig. 18-19.
- 11) Genetablering af Gedved Sø. (Side 9-10, fig. 11 og 13).
- 12) Igangsætte afgræsning og vandstandshævning for at begunstige forholdene for mose og eng langs Gedved Sø og Holtvad bæk. (side 9, fig. 11).
- 13) Silkeborg Statsskovdistrikt arbejder på nedlæggelse af opstemningen ved Vilholt Kraftværk; faunapassage.
- 14) Etablering af natursti omkring Ring Sø.
- 15) Åbning af rørlagt strækning i Nimdrup Bæk, mindre vandløbsrestaureringer, ekstensivering af de omkringliggende arealer.
- 16) Etablering af økologisk forbindelseslinie mellem Ring Skov og Gudenåen.
- 17) Etablering af økologisk forbindelseslinie mellem Bygholm Ådal og Store Hansted Ådal. Dette kan ske ved etablering af faunapassager ved motorvejen. Optimalt 3 steder, Holtvad Bæk, Store Hansted Å og Bygholm Å. Motorvejens barrierevirkning skal ophæves især af hensyn til større vildt (grævling, kronhjort). Fig. 11, 18-21. Fig. 19 og 21.

Udvalgte naturområder



Fig. 8. Flyfoto af et område syd for Salten Langsø. I forgrunden ses et hjørne af Salten Langsø, derpå Lille Langsø, derpå Svinesø. Søen øverst til højre er Hulsø. Lille Langsø er under tilgroning med Sphagnum og er en højmosé i den vestlige del (lysegrøn).

Salten Langsø (kort fig. 6 nr. 1)

Salten Langsøområdet består af store skovområder, moser og heder, samt mange rene vandløb og småsøer, som er så rentvandede, at de kan karakteriseres som lobeliesøer (fig. 1, 8 og 23). Salten Langsø med de nærmeste omgivelser er udpeget som EU-fuglebeskyttelsesområde. Desuden er området udpeget som EU-habitatsområde pga. flere for Europa sjældne naturtyper, bl.a. de næringsfattige søer.

Naturindholdet kan fastholdes og forbedres ved følgende tiltag:

1. Ved at fastholde områdets mange lysåbne områder, bl.a. heder og moser.
2. Ved at udvide brugen af naturnære driftsformer i skoven. Ekstensivering af driften på de dyrkede områder.
3. Ved at fastholde den rekreative udnyttelse og dermed slid på et lavt plan.
4. Ved at sætte fokus på naturbeskyttelsen:
 - af de næringsfattige søer

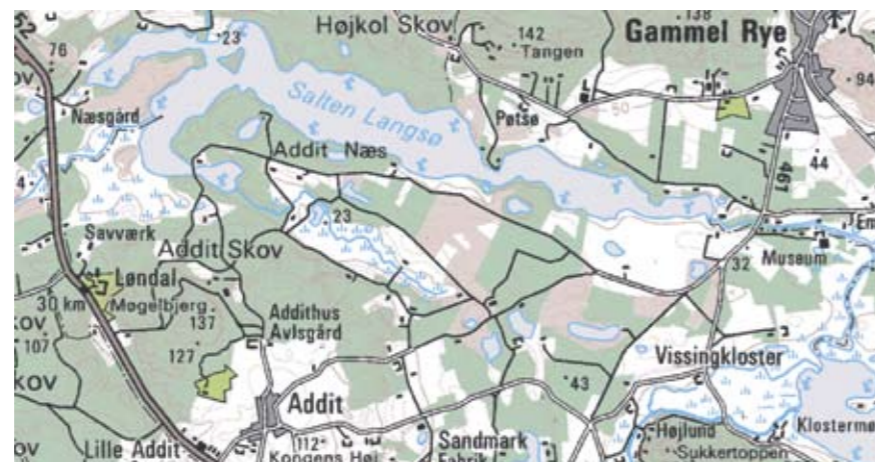


Fig. 9. Kort over Salten Langsø.

Gedved Sø, Elling Skov, Elling Enge og motorvejen (kort fig. 6 nr. 5)

Ellingdalen er dannet som en revne i landskabet ved tektoniske bevægelser i jordskorpen. Dalen er ca. 35 meter dyb. Talrige kilder udspringer på dalsiderne og vandet løber til Elling bæk (fig. 10-11). Der har været gravet kildekalk til bygning af kirker, stenbruddet findes i dalsiden.

Elling Skov på i alt 25 ha består næsten udelukkende af løvskov med en enestående bevaringsværdig skovstruktur. I skoven udspringer mange kilder og småbække.

I dalbunden er der enge, flere af dem er dog nu uden afgræsning.

Gedved Sø på ca. 25 ha er blevet udtørret. Det tidligere søareal er nu landbrugsareal i omdrift.

Naturindholdet kan fastholdes og forbedres ved følgende tiltag:

- ved at bevare og udvide brugen af naturnære driftsformer i Elling Skov (fig. 11).
- ved at opretholde afgræsning uden gødsning på dele af Elling Enge, mens der på de tilgroede dele bør foretages rydning og genoptagelse af græsning (fig. 10-11).
- ved at Gedved Sø genskabes som sø (fig. 11, 13).
- ved at der etableres en faunapassage under motorvejen langs Holtvad Bæk (fig. 11).

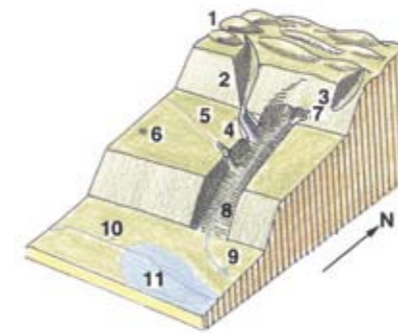


Fig. 10. Blokdiagram (skematisk) af landskabet omkring Elling Bæk. Landskabet består af tre plateauer og to skrånninger. 1. Ejer Bavnehøj (171 m). 2. Regnkløft. 3. Dyb dal, parallel med Ellingdalen og måske af samme oprindelse (tektonisk). 4. Dal med terrasse og tilløb til Elling Bæk. 5. Elling Bæk. 6. Elling by. 7. Kildedal. 8. Ellingdalen. 9. Mølle dam ved Tingstedholm Mølle. 10. Holtvad Bæk. 11. Den udtørrede Gedved Sø.



Fig. 11. Kort. Gedved Sø, Elling Skov og Elling Enge og motorvejen. Sattrup Mose nederst til venstre.



Fig. 12. Motorvejen ved herregården Lillerup, der ses inde i skoven. Motorvejen skæres af vejen fra Tingstedholm til Sattrup. Der bør laves en faunapassage under motorvejen, således at Sattrup Mose og Gedved Sø forbindes langs Holtvad Bæk.

Endelave (kort 6 nr. 11, fig. 15)

Endelave samt farvandet hele vejen rundt om øen er udpeget som både Ramsar og EU-fuglebeskyttelsesområde samt EU-habitatsområde (fig. 2).

Øen rummer Horsens Kommunes største areal af strandenge. Langt størsteparten afgræsses, hvilket sikrer strandengsvegetationen med mange specielle arter, der tåler saltvand.

Endelaves store betydning for fuglelivet skyldes samspillet mellem de store strandengsarealer og de tilgrænsende fladvandede havområder, som ved Flasken har karakter af vade.

På strandengene kan træffes ynglende arter som Grågås, Skeand og Gul Vipstjert. Klyder, Havterne, Knarand og Alm. Ryle er desværre forsvundet.

Den nordligste del af Louisenlund skov er urørt skov, som naturmæssigt er af meget stor værdi.

Ved Lynger findes en lang række orkideer og ynglebestande af strandtudse og springfrø. Springfrø yngler desuden på Øvre i en større rørsump. Tejst findes ynglende ved en kystklint ved Kloben. Det bør nævnes, at Endelave som det eneste sted i Horsens Kommune har en bestand af vilde kaniner.

Naturindholdet på Endelave kan fastholdes og forbedres ved følgende tiltag:

- 1 – Fortsat afgræsning af strandene.
- 2 – Udlægning af hele Louisenlund Skov som urørt skov/naturskov.



Fig. 13. Under en oversvømmelse i marts 1994 blev Gedved sø genskabt i kort tid. Fotograferet fra Skanderborgvej.

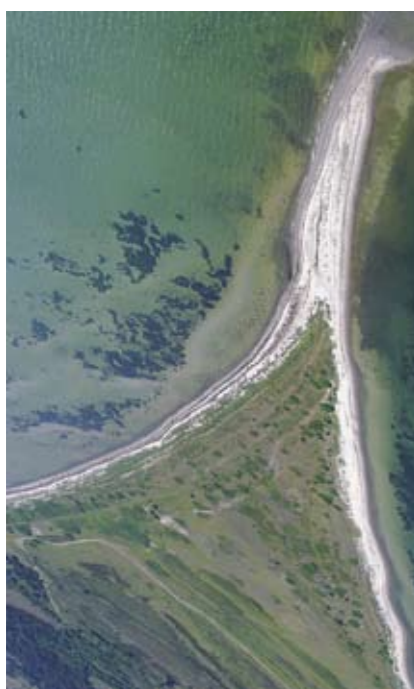


Fig. 14. De lavvandede havområder ses ved Øvre på Endelave. På land ses systemer af parallelle strandvolde, adskilt af sumpeområder, der er tilholdssted for den sjældne Springfrø.

- 3 – Sikring af Øvre-området mod tilgroning/tilplantning med træer og buske. Fig. 14-15, 24.
- 4 – Ekstensivering af driften på tilgrænsende arealer til Øvre og Flasken.

- 5 – Sikring af Springfrøens og Strandtudsens yngleområder ved ekstensiv afgræsning af omgivende arealer. Forbedring af ynglemulighederne for disse to arter ved etablering af flere egnede yngledamme og udvidelse af fourageringsområder i form af løvskov. En tæt overvågning af springfrø og strandtudse er ønskelig.

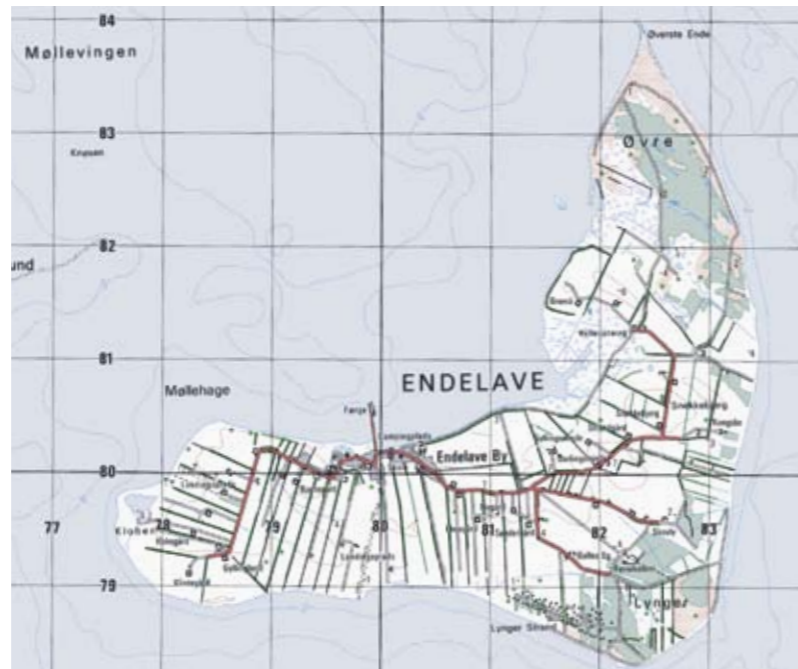


Fig. 15. Kort over Endelave.

Forslag til Ny Natur



Fig. 16. Golfbanen set fra vest. Den lavest beliggende del af Golfbanen risikerer at blive sat under vand ved den forventede havstigning, der kan tvinge den til flytning. Det kan derfor være klogt at planlægge flytning nu. De dele, der bliver oversvømmet, vil blive til våde enge, der kan få et rigt liv og sikre Nørrestrand.



Fig. 17. Kort over Store Hansted Å med Golfbanen.

Bygholm Å ved Kørup



Fig. 18. Bygholm Å er genslynget ved Kørup. Før var åen en kanal; rester af den ses tværs over slyngningen og til højre for vejen. Se fig. 21.

Motorvejen



Fig. 19. Ådalene virker som spredningsveje og levested for mange dyr og planter. Her skærer motorvejen både Bygholm og Store Hansted Ådale. Bygholm Sø ses til højre. Se fig. 21.



Fig. 20. Motorvejen overskærer Store Hansted Å. Gående kan passere under vejen på en gangbro langs åen. I baggrunden ses frakørslen ved Lund. Motorvejen er en barriere for pattedyr og padder. Se fig. 21.



Fig. 21. Kort over motorvejen. Se fig. 12, 19 og 20. Sorte cirkler: Forslag til faunapassager. Rød cirkel: Bygholm Å ved Kørup, fig. 18.

Generelle tiltag

Mange problemer går igen, når man taler om truet natur. Derfor vil nedenstående forslag kunne bruges i en visionær forvaltning af hele naturen i Horsens Kommune. Mange forslag kan gennemføres ved at udnytte eksisterende ordninger eller projekter. Eksempelvis *Naturplaner i landbruget* og udnyttelse af MVJ-ordningen. *Spor i landskabet* er en omkostningsfri måde at få anlagt stier, og ordningen har mange steder bevist sit værd.

Afgræsning af eng- og mosearealer

Store dele af eng- og mosearealerne er igennem de sidste 40 til 50 år tilgroet med pil, tagrør og høje urteagtige planter. Denne tilgroning har bevirket, at flora og fauna er blevet fattigere, idet mange arter er forsvundet eller blevet sjældne.

For at komme tilbage til den artsrige natur skal den træagtige vegetation fjernes og arealerne afgræsses.

Udvikling af forbindelseslinier mellem de enkelte biotoper

Skove, enge, moser og andre naturområder bør bindes sammen med ny skovplantning, levende hegn, vandløb m.m.

Det er vigtigt at udvikle forbindelseslinier mellem de forskellige biotoper sådan, at en naturlig spredning af floraen og faunaen kan finde sted. Det kan f.eks. gøres ved at udvikle 5 til 10 meter brede plantebælter, som forbinder skove, moser og andre naturområder, bedst langs grøfter og vandløb.

Frilægning af rørlagte vandløb

I de sidste mange år er der fjernet spærringer i vandløbene, således at fisk uhindret kan vandre i hele vandløbssystemer. Der findes kun ganske få spærringer tilbage i Horsens Kommunes vandløb. Det bør overvejes at fjerne de sidste

spærringer snarest. F.eks. bør man frilægge rørlagte vandløb, så fiskene og Odderen kan bevæge sig frit i alle vandløb.

Oprensning af tilgroede søer og moser

Mange mindre søer og moser er i dag tilgroet i pil og tagrør, så de ikke mere har frit vandspejl. Derved reduceres antal og arter af fugle, pattedyr og planter kraftigt.

Det er vigtigt at få genskabt åbne vandspejl ved oprensning og pleje.

Afvandede søer naturgenoprettes

En del søer er for år tilbage blevet afvandet ved grøftning og dræning. Formålet var at udnytte disse lavvandede områder til landbrugsarealer. Efter 40 til 60 år er mosejorden omsat, således at mange af arealerne i dag ikke egner sig til landbrug. Det bør overvejes at nedlægge pumpestationerne og eventuelt sløjfe de dybe grøfter. Derved vil en del af søerne genopstå uden en særlig stor indsats.

Der skal peges på en genskabelse af Gedved Sø, en sø i Sattrup Mose og ved Urup.

Nye naturområder

De udtømte grusgrave ved Enner og Fygel Mose skal sløjfes og planeres ifølge loven. Imidlertid vil det give mere vild natur, hvis de får lov at gro til af sig selv. Specielt er det vigtigt, at de stejle skrænter får lov til at bestå.

Faunapassager under motorvejen

Den østjyske motorvej gennemskærer Horsens Kommune fra Hatting til Ejer Bavnehøj. På denne lange strækning findes der ingen egentlige faunapassager for de vilde dyr. Motorvejen er at betragte som en Berlin-mur på denne strækning. Der

foregår praktisk talt ingen vandring af pattedyr over motorvejen. F.eks. har Kronhjorten spredt sig fra Midt og Vestjylland og østover i de senere år. I området omkring Brædstrup findes der i dag mange kronhorte, som givetvis vil trække videre mod skovene øst for motorvejen, hvis der bliver passager. Vinteren 2005 blev der kørt en kronhjort ned på motorvejen nord for Egebjerg.

Der bør snarest etableres fauna-passager over/under motorvejen ved Lillerup, Store Hansted Å og ved Bygholm Å. Fig. 21.

Skabe sammenhæng og udvikle stisystemer

Mange steder findes der gode og spændende stier. Nogle steder mangler der dog sammenhæng mellem stisystemerne. Forbindelse kan etableres som traditionelle stier eller som trampestier, der er billigere at lave.

På steder med mange vandrere og cyklister er det dog nødvendigt at etablere traditionelle stier.

Som kildemateriale til de enkelte opgaver kan der med fordel tages udgangspunkt i Vejle Amts "Naturen i Gedved, Horsens og Brædstrup Kommuner", ligesom der er mange gode forslag til naturforbedring i Vejle Amts Regionplan.

Naturplaner i landbruget:

Hvorfor lave naturplaner? Fordi landbruget forvalter ca. 2/3 af Danmark.

Naturplaner er et frivilligt tilbud til landmænd. Naturplaner på ejendomsniveau udarbejdes i et samarbejde mellem landmanden og en naturplanskonsulent. Der ydes tilskud til dækning af en del af udgiften.

En naturplan indeholder en beskrivelse af ejendommen både i nutid og fortid. Der er en deltaljeret beskrivelse af amtets udpegninger, f.eks. § 3 områder, målsatte vandløb, områder med drikkevandsinteresse, fredede diger og overdrev,

fredede fortidsminder, værdifuldt landskab, økologiske forbindelseslinjer m.m.

Ejendommens naturelementer beskrives, hvorefter der er forslag til bevarelse/pleje af den eksisterende natur. Det kan være i form af afgræsning af naturarealer, MVJ plejefortale, oprensning af vandhuller/søer, rydning af naturarealer og pleje af hegn.

Der er også forslag til beskyttelse af den eksisterende natur. Som eksempel kan nævnes etablering af randzoner, fodposer langs hegn og vandløb, brak langs vandløb, småbiotoper og fortidsminder.

Mange landmænd er mest interesseret i nyetablering. Det kan dreje sig om vandhuller, beplantninger, hegn, skov og pleje af brakmarker.

Der er også mulighed for rekreative tiltag såsom shelter, stiorløb og spor i landskabet.

Til alle de tiltag, der måtte være nævnt på den enkelte ejendom, eksisterer der udførlige vejledninger og beskrivelser. Hertil kommer forskellige tilskudsmuligheder.

Effekten af naturplaner i landbruget kan sammenfattes således:

- der kommer øget fokus på vedligeholdelsen af eksisterende natur
- der iværksættes pleje af overdrev, enge og andre naturområder
- der foretages rydning og oprensning af søer og vandhuller
- der kommer mere fokus på randzonerne
- der etableres nye søer og plantninger

Der er følgende indirekte effekter:

- naturplanen har gjort landmændene opmærksomme på, hvad der er lovligt i forhold til naturbeskyttelsesloven
- landmanden vil nu i højere grad lægge brak ud langs vandløb
- konkret faglig viden om naturtyper og § 3-områder

Særligt følsomme landbrugsområder:

I Vejle Amt er der udpeget 92.500 ha *Særligt Følsomme Landbrugsområder (SFL-områder)*.

SFL-områderne er udpeget, hvor den miljøvenlige jordbrugsdrift vurderes at få størst værdi for grundvand, vandløb, søer og havet samt naturområder. I SFL-områderne kan der søges om tilskud til miljøvenlig jordbrugsdrift eller pleje af naturområder.

SFL-udpegningen revideres en gang om året. Udpegningen er foretaget i henhold til bekendtgørelse om tilskud til miljøvenlige jordbrugsforanstaltninger (MVJ).

Hvis et areal ligger i et SFL-område, kan man søge MVJ-tilskud. Der kan søges tilskud til følgende ordninger:

- nedsættelse af kvælstoftilførslen,
- etablering af ekstensive randzoner,
- etablering af braklagte randzoner,
- etablering af efterafgrøder,
- miljøvenlig drift af græs- og naturarealer.

Der findes pjecer som deltaljeret beskriver de forskellige muligheder for MVJ-tilskud. Disse kan rekvireres hos Amtet eller hos landbrugskonsulenterne.

Det er gode og effektfulde ordninger, og landbrugerne viser stor interesse i at benytte disse dem.

Spor i landskabet

Der findes mange gode muligheder for at opleve årets gang i naturen og marklandskabet. Nogle landmænd anlægger afmærkede stier og spor på ejendommen langs skove, vandløb og levende hegn. Det giver mulighed for, at naboerne og andre interesserede kan følge med i, hvad der sker på markerne og i naturen. Samtidig kan disse oplevelser være med til at skabe et større kendskab til naturen og øge

dialogen om benyttelse og beskyttelse i landbrugslandskabet.

"Spør i landskabet" er et projekt, der etablerer stier hos landmænd. Formålet er bl.a. at forbedre befolkningens muligheder for at bruge den danske natur til vandreture på egen hånd. Sporene udpeges af de enkelte lodsejere alene eller sammen med naboer og lokale interessenter. Sporet kan være knyttet til en eller flere natur- eller kulturoplevelser og er åbent for hensynsfuld færden til fods hele året.

Til hvert spor bliver der udgivet en folder, der beskriver ruten og de ting, man kan se undervejs. Yderligere oplysninger om „Spør i landskabet“ findes på internetadressen www.spor.dk

Visionsarter

- Målestokken for naturens velbefindende

Horsens Kommune har en lang række værdifulde naturlokaliteter. Mange af disse gemmer på sjældne arter, som vi er forpligtet til at passe på. Vi har bestræbt os på at fremhæve en række arter og bestande, som er særligt værdifulde. At disse arter har levedygtige bestande i kommunen er i sig selv glædeligt, men det er også et udtryk for, at naturtilstanden er god på de pågældende levesteder. Bibeholdelse af sunde bestande af vore visionsarter vil sikre, at en lang række andre dyr og planter vil have en chance for at klare sig til glæde for både lokale og besøgende i vor smukke kommune.

Markfirben (*Lacerta agilis*)

Markfirbenet har gennem hele 1900-tallet oplevet en betydelig tilbagegang. Den er afhængig af solåben,



Fig. 23. Stejlholt Sø og Salten Langsø (i forgrunden). I Stejlholt Sø vokser den sjældne plante *Krebseklo*. I søens afløb findes store bevoksninger af *Ferskvandssvampe*. Nord for vejen ses hede med spredte træer. Se kort side 8 og fotos fig. 1 og 8.

løst sand til æglægning og solbadning og er sårbar for opdyrkning og tilgroning af dens levesteder. Denne type levested er generelt presset i det danske landskab og derfor er en lang række arter med samme krav til levested truet i Danmark.

Markfirbenet har en bestand i området syd for Salten Langsø, konkret påvist på enebærskrænten ved Vissingkloster. Den præcise udbredelse bør klarlægges.

Markfirbenet er optaget på habitat-direktivets bilag IV.

Vision: Markfirbenets udbredelse i kommunen bør klarlægges. Det bør kunne brede sig, ikke mindst i den vestlige del af kommunen, hvor det tidligere var vidt udbredt. Der bør ske rydning af krat på sandede sydvendte skrånninger, genskabelse af lysåbne naturtyper og bedre sammenhæng mellem egnede lokaliteter.

Grøn frø (*Rana esculenta*)

Den grønne frø er gået stærkt tilbage i Danmark og har nu kun en række stærkt isolerede bestande i Jylland. Der er således en isoleret bestand omkring og især syd for Salten Langsø. De nærmeste bestande skal man til Djursland eller den sønderjydske marsk for at finde.

Den grønne frø er en god indikator for rene, vegetationsrige, solbeskinnede småsøer og vandhuller, hvor der desuden findes andre sjældne dyr og planter, lokalt illustreret ved bl.a. flere sjældne guldsmedearter. Den grønne frø er forsvundet fra flere vandhuller i området, men har dog stadig store bestande. Den er udelukkende fundet i småsøer og vandhuller mellem Salten Langsø (fig. 1, 8, 23) og linjen Voervadsbro – Sønder Vissing. Den er dog muligvis forsvundet fra Springbjerg Mose.

Vision: Den grønne frøs tilba-



Fig. 24. Øvre på Endelaves nordspids (kort fig. 15). Den består af strandvolde bevokset med træer eller lyng, adskilt af fugtige områder med vandhuller. Området er dannet ved aflejring af strandvolde ved storm. Da Endelave hæver sig, er de ældste strandvolde kommet uden for havets rækkevidde.

gegang i Horsens Kommune skal standses. En udvidelse af det nuværende forekomstmråde bør være et mål i årene fremover, idet forsvundne bestande reetableres.

Arten trues af tilplantning og tilgroning, fragmentering af levesteder, udsætning af ænder i vandhuller og næringsstofforforsel fra dyrkede arealer.

Springfrø (*Rana dalmatina*)

Springfrøen har en isoleret og indvandringshistorisk interessant bestand på Endelave. Den er aldrig påvist i Jylland eller på nogle af de andre øer i Kattegat. Bestanden på Endelave har det rimeligt, takket være Vejle amt. Der er blevet oprenset og nygravet en del vandhuller på øen, fig. 24.

Springfrøen er optaget på habitat-direktivets bilag IV.

Vision: Springfrøen skal have en sund og livskraftig bestand på øen. Der bør jævnligt følges op på artens trivsel af den ansvarlige myndighed og straks rettes op på konstaterede negative påvirkninger.

Strandtudse (*Bufo calamita*)

Strandtudsen er en af de arter blandt padderne, der har været hårdest ramt af tilbagegang i løbet af 1900-tallet. Det skyldes at det

er en art, der sjældent yngler i almindelige permanente vandhuller. I stedet foretrækker den vandhuller med midlertidig karakter. Netop den type vandhuller er forsvundet

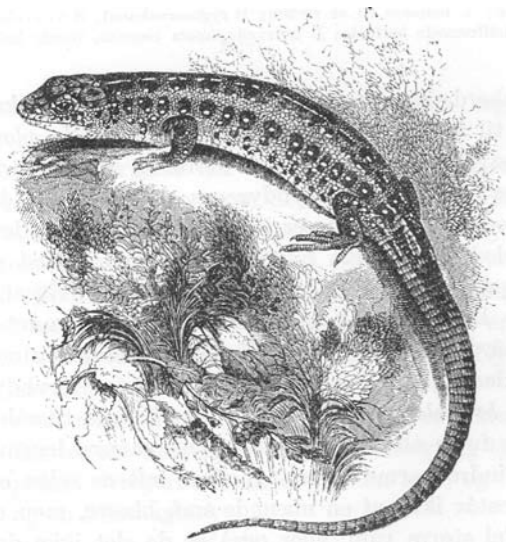


Fig. 22. Markfirben. (Efter Balslev og Andersen).



Fig. 25. Grusgrav ved Addit i flodsand fra Tertiærtiden. Her opstår midlertidige vandhuller. Se også fig. 4.

i stor stil fra det danske landskab. De eneste steder, hvor midlertidige vandhuller har fået lov at opstå, er langs kyster og i grusgrave. Derfor er det ikke tilfældigt, at de eneste forekomster i Horsens Kommune er strandenge på Endelave og i grusgrave syd for Nim/ved Honum.

Vision: Bestanden på Endelave og ved Nim/Honum skal fastholdes og overvåges nøje. Ved Nim/Honum skal gøres en indsats for at skabe nye levesteder og samtidig hindre, at bestanden forsvinder ved ophør af grusgravning.

Strandtudse bør igen være udbredt omkring hele Horsens Fjord. Det kan ske ved samarbejde med Ny Hedensted Kommune, som får ansvar for den nuværende lille bestand på Hjarnø.

Odder (*Lutra lutra*)

Odderen har været tæt på forsvinden i Danmark. Den drastiske tilbagegang er nu heldigvis vendt til fremgang. I de senere år er den truffet stadig hyppigere i vandløbs-systemerne i Horsens Kommune. Det skyldes en aktiv indsats fra ansvarlige myndigheders side, f.eks. stopriste i ruser, faunapassager ved vejanlæg, skabelse af fristeder langs vandløb, genslyngning af vandløb og forbedring af vandløbskvalitet mm.

Vision: Fremgangen for odderen skal bibeholdes i en grad, så arten er veletableret og almindelig på alle passende levesteder i kommunen. Bynære forekomster bør desuden være et mål, eksempelvis ved Bygholm sø og Nørrestrand.

Havørred (*Salmo trutta*)

Kun ganske få steder i Horsens



Fig. 26. Udmundning af rørlagt bæk. Ørreden svømmer nædigt gennem et sådan rør, der virker som spærring. 1997.

Kommune er der opgang af den oprindelige stamme af havørred.

Den vandrer op i mindre vandløb med gode fysiske og biologiske forhold. Spærringer, næringsstofbelastning og hårdhændet vedligeholdelse af mange mindre vandløb har



Fig. 27. Gydepladser for ørred i Store Hansted Å. Her har Vejle Amt udlagt gydegrus på bunden. (18.7.1996)

tidligere ødelagt mange bestande.

Vision: Havørreden skal have selv bærende bestande i alle potentielt egnede vandløb i Horsens Kommune. Spærringer (fig. 26) bør fjernes, gode fysiske forhold genskabes, eksempelvis ved udlægning af sten og grusbanker. Fig. 27.

Engblomme (*Trollius europaeus*)

Denne smukke art bør være karakterplante for vore enge, men er i kraftig tilbagegang. Den findes stadig flere steder omkring Horsens, men ofte i meget små bestande. På trods af at arten kan tåle en del skygge, forsvinder den ved manglende afgræsning. Det er en art, man i de kommende år bør følge nøje, idet sikring af nuværende småbestande vil give en lang række ligeledes følsomme følgearter bedre betingelser. Næringsstofbelastning af engarealer og manglende afgræsning har gjort det af med store dele af engfloraen og således også engblommen.

Vision: Engblommen bør være som karakterplante for vores engarealer. Som et minimum bør det tilstræbes at arten igen vil være under spredning.

Vore engarealer bør generelt ekstensiveres og dræn fjernes. Afgræsning bør foretages og bufferzoner til omgivende dyrket land etableres for at undgå utilsigtet næringstilførsel.

Opret kobjælde (*Pulsatilla vulgaris*)

Endnu en smuk art i tilbagegang (fig. 28). Det er også en *national ansvarsart*. Den har tidligere vokset flere steder omkring Horsens, især på gravhøje, men der kendes nu kun en mindre bestand i Bygholm Ådal. Arten er helt afhængig af kontinuerlig afgræsning, uden gødsning og sprøjtning. Udover bestanden i Bygholm Ådal, kendes der kun to forekomster i hele det sydlige Jylland.

Vision: Opret kobjælde bør have en livskraftig og robust bestand i Bygholm ådal. Det vil betyde en forbedring for adskillige følgearter, idet ugødede og usprøjtede eng- og overdrevsområder huser mange sjældne og rødlistede planter, svampe og insekt-arter. Overdrevene ved Bygholm Å er blandt de mest værdifulde i Jylland og kræver derfor opmærksomhed. Bygholm



Fig. 28. Opret kobjælde i blomst. Fotograferet 6.5.2006 ved Ulbjerg.

Ådal er udpeget som Natura 2000 område, hvilket giver mulighed for en god forvaltning af bestanden.

Purpur gøgeurt (*Dactylorhiza purpurella ssp. purpurella*)

Purpur-gøgeurt, endnu en *national ansvarsart*, har sin europæiske sydgrænse gennem Horsens Kommune. Den ligner meget Maj-Gøgeurt, men kan bl.a. adskilles fra den, ved at den blomstrer sidst i juni. Den er fundet flere steder langs Boller Strand og ved Nørrestrand. I 1978 er der set flere hundrede eksemplarer i en tæt bestand et enkelt sted ved Nørrestrand – i dag er denne bestand væk! I de sidste år er der kun set enkelte planter på lokaliteterne, men det er nok en art, der hurtig vil komme tilbage ved tilpas ekstensiv afgræsning. Den er således atter

dukket op ved Lindskov Knude efter at have været forsvundet. Planten er en rigtig god indikator for tilstanden af engen bl.a. ved Nørrestrand.

Vision: Der bør etableres pleje af lokaliteterne ved Nørrestrand og Bollerstien så begge bestande igen bliver robuste og får spredningspotentiale. Arten bør sprede sig til alle passende levesteder ved henholdsvis Nørrestrand og ved Bollerstien. Der bør etableres en plejeplan baseret på denne art.



Fig. 29. Engarealer på Loddentot i Nørrestrand. Engene trues af tilvoksning med pil.

Litteraturliste

Danmarks Naturfredningsforening,
2004 Fremtidens natur i Danmark.
Forlaget Rhodos.

Danmarks Naturfredningsforening,
Horsens/Gedved Lokalkomité
www.dn.dk/Horsens

Danmarks Naturfredningsforening
Brædstrup lokalkomité
www.dn.dk/Brædstrup

Eigil Holm, 2003
Atlas over Horsenseggen
Udgivet af Eigil Holm

Kommuneplan 2006-2012
Gedved-Brædstrup og Horsens
Kommune

Regionalplan
Vejle Amt 2006

Vejle Amt, 1999
Natur i Brædstrup Kommune- en
plan for mere og bedre natur.
Udgivet af Vejle Amt

Vejle Amt, 1999
Natur i Gedved Kommune- en plan
for mere og bedre natur.
Udgivet af Vejle Amt

Vejle Amt, 1999
Natur i Horsens Kommune- en plan
for mere og bedre natur.
Udgivet af Vejle Amt

Tak til amtslige og kommunale med-
arbejdere, som har været meget
behjælpelige ved udarbejdelsen af
denne publikation. Samt ikke mindst
Eigil Holm som velvilligt har deltaget
med råd og vejledning.



© Udgiver: Danmarks Naturfredningsforening/Horsens
Udgivelsesår: 2006

Tekst: Ken Alminde, Palle Koch, Anders Lund, Charlotte Rude, Steen Seidelin

Foto/kort: Eigil Holm og Kortafdelingen, Horsens Rådhus

Alle flyfotos er taget 9. juni 2006, undtagen fig. 13 og 26-28
Støttet med tilskud fra tips- og lottoindtægter til friluftslivet.

Danmarks Naturfredningsforening
Masnedøgade 20
2100 København Ø

Danmarks
Naturfredningsforening



Du har brug for naturen. Og den har brug for dig!